

## The Nanny back-up

### INLEIDING

Binnen iedere kinderopvangorganisatie zullen er specifieke vragen zijn over bepaalde processen binnen The Nanny. Met dit document willen wij u een handreiking geven, zodat u uw specifieke vragen met betrekking tot processen en/of onderdelen van The Nanny kunt onderzoeken en behandelen in de op uw organisatie afgestemde en ingerichte administratie(s). Mocht onderstaande informatie in uw situatie niet toereikend zijn, dan kunt u uiteraard contact opnemen met klantondersteuning: 0416 – 538 445.

Mocht uw situatie complexer zijn en/of om implementatie van processen vragen, dan adviseren wij u om een consultant in te schakelen. De consultant kan samen met u de administratie en processen doorlopen en bespreken. Onze consultant kan tevens de inrichting van administraties, tijden en prijzen verzorgen. Hieraan zijn uiteraard kosten verbonden. Voor het bespreken van de mogelijkheden en/of het maken van een afspraak kunt u contact met ons opnemen via: 0416-538 444 of [verkoop@tecsoft.nl](mailto:verkoop@tecsoft.nl).

Met de ingebouwde reservekopie functionaliteit van The Nanny komt u niet tot een volledige back-up van The Nanny. Een reservekopie bevat alleen informatie van één administratie zonder alle gevoerde correspondentie. Om een volledige back-up van The Nanny te maken zijn meerdere handelingen nodig:

1. Kopiëren van de directory van The Nanny met de applicatie zelf, de gemaakte rapporten, sjablonen en correspondentie.
2. Reservekopieën van alle administraties van The Nanny.
3. Back-up van de database met niet administratie specifieke gegevens.

Deze 3 stappen worden in het vervolg van dit document beschreven.

### 1. NANNY DIRECTORY

Er zijn enkele belangrijke bestanden die op de harde schijf bij de installatie van The Nanny teruggevonden kunnen worden. Dit zijn de volgende bestanden:

- TheNanny.ini
- Documenten\\*
- Filters\\*
- Sjablonen\\*

TheNanny.ini houdt instellingen vast terwijl de drie directories alle geïnstalleerde en zelfgemaakte documenten, filters en sjablonen bevatten. We raden u aan om regelmatig een back-up van deze bestanden of de gehele Nanny directory te maken.

#### **Terugzetten**

Het terugzetten van deze bestanden kan door een simpele kopieeractie. Binnen The Nanny worden de nu beschikbare documenten en filters automatisch gevonden (als verwijzingen hiernaar in de database zijn opgenomen).

### 2. RESERVEKOPIE IN THE NANNY

In The Nanny kan per administratie een reservekopie gemaakt worden. Dit kan in het *Administratiebeheer* scherm door voor optie Exporteren te kiezen, of als een administratie geopend is via menu *Bestand > Reservekopie > Reservekopie maken*.

**Let op:** Alleen van de geselecteerde (administratiebeheer) of de huidig geopende administratie wordt hierbij een reservekopie gemaakt! Herhaal deze actie dus voor elke administratie waarvoor een back-up nodig is.

Vervolgens kan een bestandslocatie gekozen worden voor opslag van de reservekopie. Daarna wordt de back-up in de vorm van een zip-bestand op de gekozen locatie opgeslagen. Dit zip-bestand bevat een back-up van de database (SQLBackup.dat), een back-up van de database met niet administratie specifieke gegevens (SQLBackupDB.dat) en bestanden die op de harde schijf opgeslagen zijn.

**Let op:**

De reservekopie bevat niet de gemaakte correspondentie van deze administratie, deze moet apart worden gebackupid. (zie hoofdstuk 1)

**Let op:** Bij het maken van de database back-up wordt een tijdelijke locatie gebruikt voor opslag van de back-up. De locatie die hiervoor gebruikt wordt staat gedefinieerd in TheNanny.ini in de Nanny directory. Zorg ervoor dat deze locatie geldig is! Deze locatie is in te stellen in The Nanny via, *Systeem > instellingen > Algemeen > Bestanden > 'Pad voor tijdelijke SQL bestanden'*.

### **Reservekopie in The Nanny lukt niet**

De gebruiker krijgt dan als foutmelding: "SQLBackup.dat" kan niet gevonden worden"

Een reservekopie bestaat uit een database bestand (SQLBackup.dat) en een aantal bestanden die op de harddisk bij het programma op zijn geslagen.

Om het SQLBackup bestand te verkrijgen geeft the Nanny opdracht aan de SQL server om een back-up van de database te maken. De SQL server zal alle transacties voor de betreffende database tegenhouden en een kopie maken van het database bestand. Hetzelfde geldt voor de database met niet administratie specifieke gegevens (SQLBackupDB.dat).

De SQL server en The Nanny kunnen systeembeheertechnisch gescheiden van elkaar zijn. Hierdoor is het nodig dat de SQL server de SQLBackup.dat en SQLBackupDB.dat bestanden op een locatie kan schrijven waar The Nanny toegang heeft. Dit betekent dat er ergens in het netwerk een share moet zijn, waar zowel de SQL server, als de server waarop The Nanny staat, lees- en schrijfrechten heeft. Let hierbij op dat de gebruiker die de reservekopie maakt ook de juiste rechten moet hebben.

Controleer dus het volgende:

- Komt de locatie onder het kopje [Backuptmp] in TheNanny.ini (zie programmamap van The Nanny) overeen met de locatie waar de SQL server back-up bestanden plaatst
- Heeft de SQL server schrijfrechten op de locatie die voor back-ups staat ingesteld?

#### Extra toelichting/ waar gaat het bij u mis?

- Mocht bij het maken van een reservekopie het bij 0% fout gaan, dan heeft de SQL server geen rechten in de [Backuptmp] map.
- Krijgt u de foutmelding bij het maken van een reservekopie bij een hoger percentage dan heeft de huidige gebruiker Nanny gebruiker geen rechten in de map [Backuptmp].

Als het maken van een reservekopie in The Nanny niet lukt, ook niet na het vullen van de juiste instellingen, is dit ook op dezelfde manier te doen als beschreven bij hoofdstuk 3. Zorg er dan voor dat het bestand na de database back-up de naam SQLBackup.dat heeft voor de administratie database en voor de database met niet administratie specifieke gegevens neem je als naam SQLBackupDB.dat. Zoek vervolgens de juiste directory op de harde schijf bij de administratie (combinatie van BedrijfsID en AdminID van de administratie, bijvoorbeeld C:\0000100001) en voeg de inhoud van die map samen met SQLBackup.dat en SQLBackupDB.dat in één zip-bestand. Dit heeft hetzelfde resultaat als het maken van een reservekopie vanuit The Nanny. Voor het terugzetten kan ook hoofdstuk 3 aangehouden worden. Na het terugzetten van de database moeten de andere bestanden in de .zip naar de bij de administratie behorende directory geplaatst worden (bijvoorbeeld C:\0000100001).

### **Terugzetten**

Terugzetten van de reservekopie gebeurt door in het *Administratiebeheer* scherm te kiezen voor Importeren. Als de juiste administratie al geopend is kan dit ook via menu optie Bestand / Reservekopie / Reservekopie terugzetten. Let hierbij wel op dat de reservekopie hoort bij de geopende administratie. Nadat voor het juiste bestand gekozen is wordt om het wachtwoord van de ingelogde gebruiker gevraagd. Hierna moeten ook de inloggegevens voor de SQL server ter bevestiging ingevoerd worden. Let op dat hiervoor een gebruiker gekozen wordt die rechten heeft om een nieuwe database aan te maken (bijvoorbeeld de gebruiker sa).

### 3. DATABASE BACKUP

Voor het maken van een back-up van een database kan gebruik worden gemaakt van verschillende tools, de uitleg hieronder is gebaseerd op Microsoft SQL Server Management Studio. De Express versie hiervan is gratis te downloaden <sup>[1]</sup>.

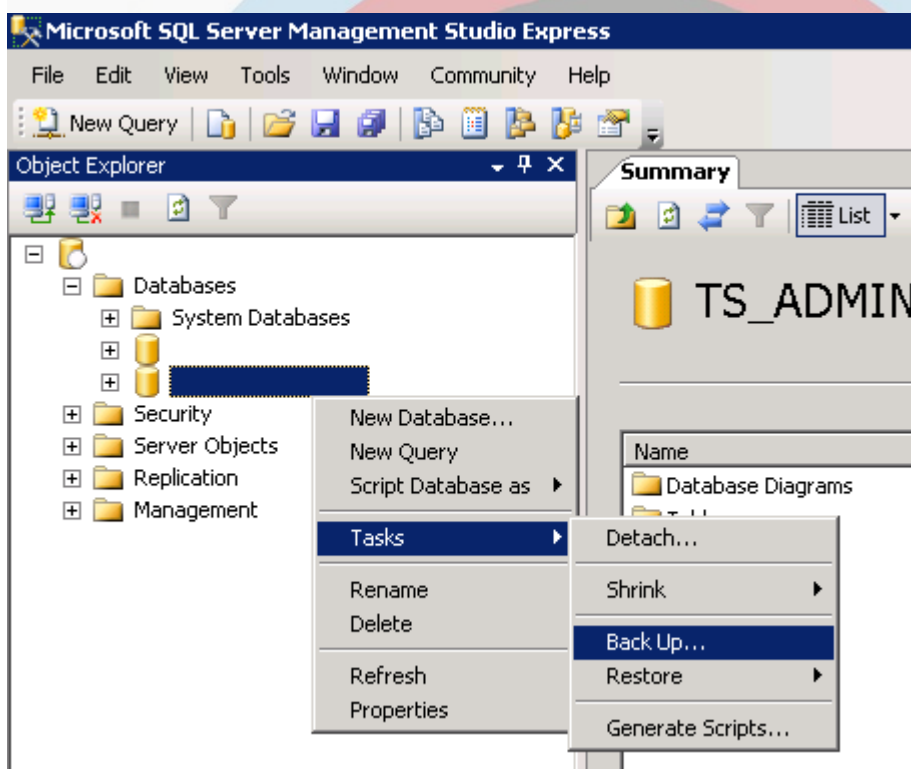
Daarnaast kan een back-up ook via een query gemaakt worden. Voor het uitvoeren van queries op de database zijn alle tools geschikt.

Als we niet via The Nanny een reservekopie maken (maar handmatig) en we zijn klaar met het maken van back-ups van alle administraties en de bestanden op de harde schijf is er nog één database over waarin algemene gegevens worden opgeslagen. Hiervan moet nog een back-up gemaakt worden. Om erachter te komen welke naam deze database heeft kunnen we TheNanny.ini in de Nanny directory raadplegen:

#### TheNanny.ini

...  
SQL\_DB\_DB=\*hier staat de naam die we nodig hebben!\*

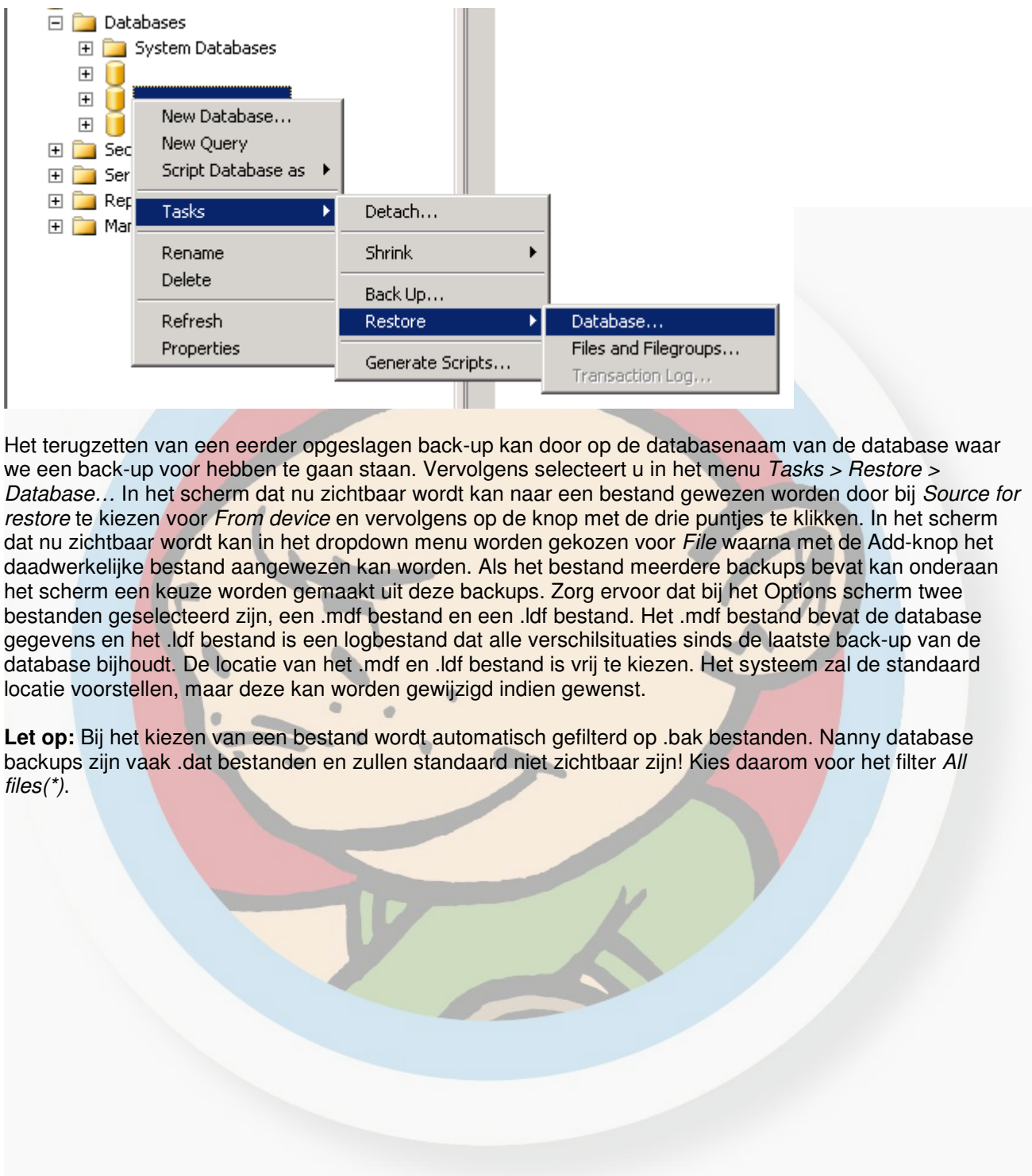
#### Met MS SQL Server Management Studio



Zoek binnen de server naar de juiste database en rechtsklik hierop. Kies voor Tasks / Back Up... In het volgende overzicht kunnen allerlei opties met betrekking tot de back-up worden ingesteld. Houd hierbij de *destination* goed in de gaten. Hier zal de back-up als bestand terecht komen. Op dit scherm is ook het recovery model te zien. Zie appendix A voor meer informatie over het wijzigen van deze instelling. Bij Options, in de boomstructuur, kan gekozen worden voor het aanvullen van een bestaande back-up of het overschrijven hiervan. Als de eerste optie is geselecteerd wordt het bestand bij iedere back-up uitgebreid.

<sup>[1]</sup> Via <http://www.microsoft.com> en dan zoeken op 'download SQL Server Express'

## Terugzetten met Server Management Studio



Het terugzetten van een eerder opgeslagen back-up kan door op de databasenaam van de database waar we een back-up voor hebben te gaan staan. Vervolgens selecteert u in het menu *Tasks > Restore > Database...* In het scherm dat nu zichtbaar wordt kan naar een bestand gewezen worden door bij *Source for restore* te kiezen voor *From device* en vervolgens op de knop met de drie puntjes te klikken. In het scherm dat nu zichtbaar wordt kan in het dropdown menu worden gekozen voor *File* waarna met de Add-knop het daadwerkelijke bestand aangewezen kan worden. Als het bestand meerdere backups bevat kan onderaan het scherm een keuze worden gemaakt uit deze backups. Zorg ervoor dat bij het Options scherm twee bestanden geselecteerd zijn, een .mdf bestand en een .ldf bestand. Het .mdf bestand bevat de database gegevens en het .ldf bestand is een logbestand dat alle verschilsituaties sinds de laatste back-up van de database bijhoudt. De locatie van het .mdf en .ldf bestand is vrij te kiezen. Het systeem zal de standaard locatie voorstellen, maar deze kan worden gewijzigd indien gewenst.

**Let op:** Bij het kiezen van een bestand wordt automatisch gefilterd op .bak bestanden. Nanny database backups zijn vaak .dat bestanden en zullen standaard niet zichtbaar zijn! Kies daarom voor het filter *All files(\*)*.



### ***Maken van een back-up met een query***

Voor het maken van een back-up met behulp van een query is slechts één commando nodig:

```
BACKUP DATABASE TS_ADMIN_XX_0000100001  
TO DISK = '\\server\bestand.bak'
```

Vervang hierbij het blauw gekleurde stuk door de naam van de database waar een back-up van gemaakt dient te worden en het groen gekleurde stuk door de locatie waar de back-up weggeschreven moet worden.

Als dit proces is gelukt ziet u een bericht soortgelijk aan onderstaand bericht:

```
Processed 352 pages for database 'TS_ADMIN_XX_0000100001', file '  
TS_ADMIN_XX_0000100001' on file 1.  
Processed 1 pages for database 'TS_ADMIN_XX_0000100001', file '  
TS_ADMIN_XX_0000100001_log' on file 1.  
BACKUP DATABASE successfully processed 353 pages in 0.145 seconds (19.893  
MB/sec).
```

### ***Terugzetten van een back-up met een query***

Voor het terugzetten van de back-up, gebruik je de onderstaande query:

```
RESTORE DATABASE TS_ADMIN_XX_0000100001  
FROM DISK = '\\server\bestand.bak'
```

Vervang hierbij het blauw gekleurde stuk door de naam van de database waar de back-up naar terug gezet moet worden en het groen gekleurde stuk door de locatie waar het back-up bestand zich bevindt.

Als dit proces is gelukt ziet een bericht soortgelijk aan onderstaande bericht:

```
Processed 352 pages for database 'TS_ADMIN_XX_0000100001', file '  
'TS_ADMIN_XX_0000100001' on file 1.  
Processed 1 pages for database 'TS_ADMIN_XX_0000100001', file '  
'TS_ADMIN_XX_0000100001_log' on file 1.  
RESTORE DATABASE successfully processed 353 pages in 0.011 seconds (262.237  
MB/sec).
```

## 4. AUTOMATISCHE BACKUPS

**Let op:** Een back-up maken kan mislukken wanneer de maximaal toegestane grootte van de .mdf of .ldf bestanden wordt overschreden of wanneer het transactie log vol is. Vergeet ook niet dat er zo nog geen back-up van de directory van The Nanny gemaakt wordt!

**Let op:** De service 'SQL Server Agent' moet op de database server draaien.

**Let op:** Automatische back-ups worden alleen ondersteund door de volledige versie van MS SQL Server.

### **Met MS SQL Server Management Studio**

Met de MS SQL Server Management Studio kan een back-up op meerdere manieren worden gemaakt. Per database kan een *job* worden ingepland, of er kan een algemeen *Maintenance Plan* worden aangemaakt die van meerdere databases een back-up maakt.

#### **Database job**

Het eerste deel van deze actie is hetzelfde als het maken van een back-up met behulp van MS SQL Server Management Studio. Volg daarom het begin van hoofdstuk 3 om te zien hoe het back-up scherm geopend en ingesteld wordt.

Vervolgens wordt nu in plaats van op de OK knop te klikken op het pijltje naast de knop Script gedrukt. Deze knop staat helemaal bovenin het scherm. In het menu dat dan tevoorschijn komt kiest u voor *Script Action to Job*.

Nu komt er een nieuw venster tevoorschijn. Op dit venster kunnen de eigenschappen van de automatische back-up worden ingesteld. Onder *Select a page* kunnen bij *Steps* de parameters van de job ingesteld worden. Daar zet u ook het back-up command terug. Door op *Schedules* te klikken onder *Select a page* kan de job ingepland worden. Klik daarvoor op *New* en vul de juiste job naam in bij *Name*. Eventueel kunnen ook *Alerts* of *Notifications* worden ingesteld.

#### **Maintenance Plan**

Kies in het database overzicht (het venster genaamd *Object Explorer*) voor de *Management* node. Klik vervolgens met de rechter muisknop op *Maintenance Plans* en kies voor *New Maintenance Plan*. Selecteer nu de databases waarvan een back-up gemaakt moet worden en volg de aanwijzingen in de wizard.

## Met queries

Voor elke stap van dit proces moet aangegeven worden dat we de msdb database willen gebruiken. Hier zijn namelijk de stored procedures die we gebruiken terug te vinden. De stappen zijn ook onder elkaar uit te voeren, dan hoeven deze regels maar één keer voor te komen.

```
use msdb
go
```

### Stap 1:

Maak een job aan:

```
exec dbo.sp_add_job
@job_name = 'Backups';
Go
```

### Stap 2:

Voeg een stap aan de job toe waarin de daadwerkelijke actie staat omschreven. Let er hierbij op dat elke waarde binnen *single quotes* (') binnen de @command parameter door twee extra single quotes omringd wordt, bijvoorbeeld DISK = N"\\tec2\scratch\$\test.bak".

**Let op:** Dit stuk is uit te voeren voor iedere database waar een backup van gemaakt moet worden. Vervang hierbij de groene tekst door de database en de blauwe tekst door de bestandsnaam van de backup. Deze query zorgt ervoor dat het .bak-bestand steeds aangevuld wordt met de backup. Dit bestand zal dus blijven groeien, maar backups uit het verleden zijn wel terug te halen.

```
exec dbo.sp_add_jobstep
@job_name = 'Backups',
@step_name = 'Backup maken',
@command = 'BACKUP DATABASE [TS_ADMIN_XX_0000100001] TO DISK =
N"\\server\autobackup.bak" WITH NOFORMAT, NOINIT, NAME = N"Naam van de
backup"', SKIP, NOREWIND, NOUNLOAD, STATS = 10
GO
declare @backupSetId as int
select @backupSetId = position from msdb..backupset where
database_name=N'TS_ADMIN_XX_0000100001' and backup_set_id=(select
max(backup_set_id) from msdb..backupset where
database_name=N'TS_ADMIN_XX_0000100001' )
if @backupSetId is null begin raiserror(N'Verify failed. Backup information for
database 'TS_ADMIN_XX_0000100001' not found.', 16, 1) end
RESTORE VERIFYONLY FROM DISK = N"\\server\autobackup.bak" WITH FILE =
@backupSetId, NOUNLOAD, NOREWIND
GO',
@database_name = 'TS_ADMIN_XX_0000100001';
Go
```

**Stap 3:**

Zorg ervoor dat de job automatisch wordt gedraaid. Met behulp van de parameters kan worden aangegeven hoe vaak en wanneer de backup gemaakt moet worden. In onderstaand voorbeeld wordt dagelijks een backup gemaakt. In de Microsoft Developer Network library staat uitgebreide informatie over de parameters bij dit commando <sup>[2]</sup>.

```
exec dbo.sp_add_jobschedule
@job_name = 'Backups',
@name = 'Schema1',
@freq_type = 4,
@freq_interval = 1;
Go
```

**Stap 4:**

Voeg een server toe aan de job. Als de job draait op dezelfde server als de database kan parameter @server\_name worden weggelaten of zoals hier op N'(LOCAL)' worden gezet.

```
exec dbo.sp_add_jobserver
@job_name = 'Backups',
@server_name = N'(LOCAL)';
Go
```



---

<sup>[2]</sup> [http://msdn2.microsoft.com/en-us/library/aa259582\(SQL.80\).aspx](http://msdn2.microsoft.com/en-us/library/aa259582(SQL.80).aspx)



## Appendix A: Opties in Server Management Studio

Binnen MS SQL Server Management Studio zijn makkelijk enkele instellingen te doen die het maken van back-ups beter laten verlopen. Deze opties worden per database ingesteld en zijn terug te vinden door op de database te rechtsklikken en te kiezen voor *Properties*. Hier is overigens ook terug te zien wanneer er voor het laatst een back-up van de database is gemaakt.

In het *Options* scherm kan voor een Recovery Model gekozen worden. Dit zijn manieren om back-ups te maken. De kenmerken van de verschillende recovery models worden hieronder weergegeven.

	Voordelen	Kans op data verlies	Back-up van elk moment
<b>Simple</b>	Snel	Veranderingen sinds laatste back-up zullen opnieuw gedaan moeten worden	Nee, mogelijkheid om terug te gaan naar gemaakte back-ups
<b>Volledig</b>	Geen dataverlies bij beschadigd of verloren databestand	Normaal geen. Of log bestand moet ook beschadigd zijn	Back-up tot elk gewenst moment in verleden
<b>Bulk logged</b>	Snel bij massa verwerkingen	Als er massa verwerkingen hebben plaatsgevonden dan moeten deze opnieuw worden gedaan.	Ja, als er geen massa verwerkingen hebben plaatsgevonden, anders laatst gemaakte back-up.

Voor de databases van The Nanny is het slim om te kiezen voor de optie *Volledig/Full*. De optie Auto Shrink op dit zelfde optie scherm zorgt ervoor dat de logbestanden na een back-up worden opgeschoond. De beste keuze is afhankelijk van hoe vaak u een back up maakt.

In tabblad Files is het belangrijk om zowel de datafiles als de transaction logs te laten groeien. Dit is in te stellen door op de drie puntjes bij *Autogrowth* te klikken. (alleen van toepassing bij Full, bij simple wordt transaction log niet gebruikt en hoeft dus ook niet te groeien)

**Let op:** Als u ervoor kiest om autogrowth niet aan te zetten is het belangrijk dat Auto Shrink in het Options scherm wel aan staat. Anders kan er na verloop van tijd niets meer worden opgeslagen als er niet op tijd back-ups worden gemaakt.

## Appendix B: Algemene Nanny queries

Nog enkele handige queries bij het beheren van de database van The Nanny zijn:

### sp\_helplogins

of: sp\_helplogins [Systeembeheer](#)

Geeft alle logins met de databases waarop deze personen recht hebben.

### sp\_helpdb

Geeft een lijst met alle databases.

### sp\_helpfile

Geeft de locatie van de huidige database.

### sp\_helpuser

of: sp\_helpuser [Systeembeheer](#)

Geeft de rechten van gebruikers (of de geselecteerde gebruiker) op de huidige database.

### Actieve verbindingen

Geeft alle actieve verbindingen met alle databases die beginnen met ts (dus alle Nanny databases).

```
select
db_name(dbid), login_time, Last_batch, hostname, program_name, nt_domain, nt_username,
loginame from master.dbo.sysprocesses
where db_name(dbid) like 'ts%'
```

### Aanmaken van de gebruikers

```
USE MASTER
EXEC sp_addlogin "Systeembeheer", @passwd = "NannyDB", @defdb = "master"
EXEC sp_addlogin "cobracode", @passwd = "adodd", @defdb = "master"
USE TS_ADMIN_DATABASE
EXEC sp_grantdbaccess "Systeembeheer", "Systeembeheer"
EXEC sp_addrolemember "db_owner", "Systeembeheer"
EXEC sp_addrolemember "db_datawriter", "Systeembeheer"
EXEC sp_addrolemember "db_datareader", "Systeembeheer"
EXEC sp_grantdbaccess "cobracode", "cobracode"
EXEC sp_addrolemember "db_owner", "cobracode"
EXEC sp_addrolemember "db_datawriter", "cobracode"
EXEC sp_addrolemember "db_datareader", "cobracode"
```

**Let op:** Bij queries die gelden voor één database kan deze database gekozen worden door onderstaande regel boven de uit te voeren query te zetten.

```
USE TS_DBNAAM
GO
```

Juni 2011 – versie 1.1

Copyright 2011 TecSoft B.V. – Kaatsheuvel

Niets uit de uitgave mag worden vermenigvuldigd, opgeslagen in een geautomatiseerd gegevensbestand, of openbaar gemaakt door middel van druk, fotokopie, microfilm of op welke wijze dan ook, zonder voorafgaande schriftelijke toestemming van TecSoft B.V. Aan deze uitgave kunnen geen rechten worden ontleend.